





2

Øresund i et historisk perspektiv

Øresund har siden vikingetiden haft stor betydning for de første samfund i regionen. Fiskeri, jagt og handel var de primære aktiviteter. Væksten er hovedsageligt sket i København, Malmø, Helsingborg og Helsingør, og i flere hundrede år gav Øresundstolden store indtægter til Danmark. Øresund er i dag et internationalt farvand med store erhvervs- og samfundsaktiviteter og et imponerende friluftsliv.

Formidling til store og små. Indvielse af vandlaboratoriet i Helsingør (tv.).

Øresundsbroen (th.)

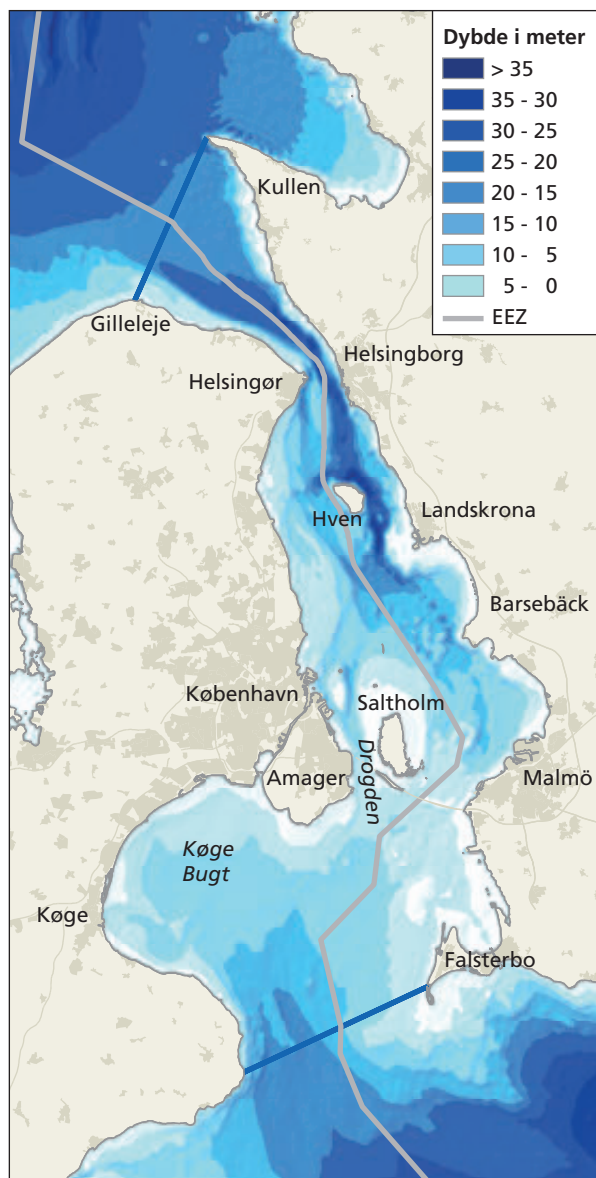
Fotos: Colourbox.



INDHOLDSFORTEGNELSE

Dette materiale er ophavsretsligt beskyttet og må ikke videregives.

REGISTER



Figur 2.1. Kort over dybdeforholdene i Øresund samt geografisk afgrænsning af arealplanlægningen vist ved linjer på tværs af Øresundsregionen i nord og syd og afgrænsningen af den eksklusive økonomiske zone (Exclusive Economic Zone, EEZ).

Øresunds geografi

Øresund er et 118 km langt farvand, der forbinder den brakke Østersø med det mere saltholdige Kattegat. Øresund var indtil 1660 et indre dansk farvand og har således i århundreder været den vigtigste dansk-kontrollerede forbindelsesvej mellem Nordsøen og Østersøen. Efter 1660 blev Øresund delt imellem Sverige og Danmark. Øresundstolden udgjorde før denne deling en tredjedel af statens indtægter gennem en 500-årig periode, og da tolden ophørte, var tabet af denne indtægt så stort, at staten gik bankerot.

Geografisk bliver sundet smallere fra Gilleleje-Kullen til det smalleste sted mellem Helsingør og Helsingborg. Her er bredden kun 4 km (figur 2.1). Længere sydpå stiger bredden til ca. 28 km. Øresund består af lavvandede bugter og dybe render med vanddybder på op til 40 m syd for Hven til kun ca. 8 m ved Drogden ud for Amager. De lave dybder ved Drogden-tærsklen begrænser vandudveksling og besejling gennem sundet.

Øresund deles op i Øresundstragten fra Gilleleje-Kullen til Helsingør og Helsingborg, Nordlige Øresund fra Øresundsbroen op til Helsingør og Helsingborg og Sydlige Øresund fra Øresundsbroen til Stevns-Falsterbo (Øresundsvandsamarbejdet).

Øresunds historie

Anvendelsen af Øresund har været påvirket af udviklingen i byerne København, Malmø, Helsingborg og Helsingør. Byerne har tilbage i tiden været udgangspunkt for erhverv som handel, transport og fiskeri. I København har man dateringer tilbage til vikingetiden med udgravninger ved Gammel Strand fra år 700 og fra år 1100 ved Vestergade, Gammeltorv og Nytorv. I forbindelse med metrobyggeriet er der fundet endnu ældre dateringer. Helsingborg blev første gang omtalt ca. år 900. Malmø og Helsingør omtales første gang fra ca. år 1200.

Siden hen er udviklingen gået stærkt. København havde i 1450 en anslået befolkning på ca. 4-5.000, og i 2017 var der 1,3 millioner. Sammenlagt for hele Øresundsregionen anslår man, at der i dag er ca. 3,8 millioner indbyggere, som enten bor langs kysterne eller tæt på kysterne. Denne udvikling har også betydet markante geografiske ændringer i arealerne. Således var København i 1728 udbredelsesmæssigt begrænset til arealet inden for voldene (figur 2.2). Den efterfølgende vækst kom i flere bølger afhængigt af en række forskellige faktorer, herunder økonomiske opgangstider, industrialisering, krige mv.

Figur 2.3 viser København i 1728, via udbredelsen i slutningen af 1800-tallet, til situationen i dag. Byen og de nærmeste omgivelser har bredt sig ud i Øresund med arealer til blandt andet en ny bydel, Nordhavn, med "krydstogtterminal". Nye planer, som omfatter yderligere byggerier på øer i Sydhavnen og stormflødsdæmninger for begge ender af Københavns havn, er lige nu til debat.

Fiskeriet i Øresund har alle dage og især siden middelalderen haft stor betydning for udviklingen i regionen. I Øresundsvandsamarbejdets rapport om "Fiskeriet i Øresund 2017" refereres til Saxos værk "Gesta Danorum", der beskriver, hvordan sildene i sundet stod så tæt, at man kunne gå på dem fra Danmark til Sverige. Selvom dette nok er lidt af en overdrivelse, så har sild været og er fortsat vigtig for fiskeriet i Øresund.



Figur 2.2 Kort over København i 1728. Voldene er fuldt udbyggede og Nyboder og Christianshavn indlemmet.

Kilde: Wikipedia, "Københavns historie".

Der er imidlertid mange andre vigtige fiskearter i Øresund. Rapporten om fiskeriet i Øresund 2017 nævner forekomst af 155 arter, hvoraf 66 arter er sjældne eller relativt sjældne. Af de mere kuriøse er blåfinnet tun, som i 1950'erne var almindeligt forekommende i mange danske farvande, også i Øresund. Den blåfinnede tun lever af stimefisk som makrel, hornfisk og sild. I 1950'erne blev der fanget mange tunfisk i Øresund. De fleste med en vægt på 100-200 kg, men enkelte kunne veje mere end 400 kg. Den største, der nogensinde er fanget i Danmark, var en kleppert på over 700 kg. I 1960'erne forsvandt tunen pludselig, sandsynligvis på grund af en kombination af overfiskning i Nordatlanten og fødemangel i andre dele af



Figur 2.3 Københavns udbredelse nu (den grønne linje) i forhold til slutningen af 1800-tallet. Den røde linje viser udbredelsen i 1728, som kun var inden for voldene.

Kilde: Historisk kort: Geodatastyrelsen 2018. Høje målebordsblade 1842-1899. Aktuell kystlinje: Geodatastyrelsen 2018. DAGIREF regioner.



At tunfisk tidligere var almindelige i Danmark, ses på dette billede fra Auktionshallen i Skagen. Dagens fangst af tunfisk fylder hele auktionslokalet. Billedet er taget omkring år 1950.

Foto er venligst stillet til rådighed af Lokalthistorisk arkiv Skagen, Kystmuseet.

de danske farvande. Udbredelsen af tun ændrer sig imidlertid meget i disse år. For nyligt er der dukket tun op i de grønlandske farvande, muligvis på grund af højere temperaturer og et bedre fødegrundlag særligt i form af makrel. Også i Øresund er der i 2017 nu igen set grupper af blåfinnet tun. Om det er begyndelsen på en ny æra for blåfinnet tun i Øresund, er for tidligt at gisne om. Muligheden foreligger.

Hvorfor er mængden af arter og mængden af fisk så forholdsvis stor i Øresund? Gennem de seneste syv årtier i de danske farvande har forurening med næringsstoffer og miljøfarlige stoffer samt overfiskeri nedsat miljøkvaliteten langs kyster og fjorde betragteligt og givet anledning til uønsket algevækst, iltsvind, fiskedød mv. I 1932 forbød man fiskeri med bundslæbende redskaber, som trawl, i Øresund. Det var ikke for at beskytte miljøet, men for at sikre skibstrafikken. Det har siden da muliggjort, at bundfauna og -flora samt gydeområder for fisk har kunnet udvikle sig i fred og ro fri for fiskeriet med bundtrawling. Det har betydet, at fiskebestandene har udviklet sig mere stabilt i forhold til fx situationen i det sydlige Kattegat, hvor overfiskeri i perioden 1970-2009 reducerede de årlige landinger af torsk fra ca. 20.000 tons til < 1.000 tons. I samme tidsrum varierede landingerne i Øresund betydeligt mindre og lå på 2-4.000 tons (DTU Aqua personlig information). Ud af de samlede landinger udgjorde landinger på den svenske side af Øresund ca. 41 % i perioden 2013-2016 (Øresundsvandsamarbejdet 2017).

De mange og store fisk i Øresund tiltrækker mange andre end de erhvervsfiskere, som siden 1932 har fisket med garn og ruser. Lyst- og fritidsfiskere bidrager markant til landinger af fisk. For torsk udgør disse landinger skønmæssigt lidt under halvdelen af de samlede landinger.

Råstofindvinding (sand, grus, ral) samt stenfiskeri efter store sten har fundet sted i århundreder. Optegnelserne fra gammel tid er sparsomme, men det har været en kendt sag, at når fiskeriet var dårligt, så sejlede man ud og samlede sten til moler og fundamenter. Før 1900-tallet var det udelukkende små både, som kun kunne fiske mindre sten (håndsten), som man kunne tage med hænderne eller med river. I større industriel skala er der data fra slutningen af 1800-tallet. I 1996 blev der udlagt egentlige indvindingsområder i Øresund, og i dag foregår råstofindvindingen ved hjælp af større skibe, som enten suger materialerne op ved stiksugning, som efterlader op til 10 m dybe huller i havbunden, eller ved slæbesugning, som skraber materialer fra overfladen. Hovedparten af indvindingen i Øresund foregår ved stiksugninger.

Øresunds anvendelse til friluftsliv er ikke ny, men går flere århundreder tilbage. Livet i de overbefolkede middelalderbyer bag voldene i København og Malmø var trangt, og folk søgte uden for voldene for at få lidt plads og frisk luft. I 1700-tallet begyndte både kongelige, velhavende borgere og befolkningen som helhed at tage på udflugter langs Øresunds kyster. De velhavende byggede slotte og lystejendomme med tilhørende parker, jagtområder og dyrehaver langs Strandvejen og oplandet langs



Håndtering af sten og grus i forbindelse med råstofindvinding i Øresund. Islands Brygge, ca. 1930. Firmaet Carl Nielsen håndterede sten og grus på den nordlige del af Islands Brygge. Skibet er en af firmaets sandsugere, 'Hesselø'. Det gav store problemer med støj og støv, at firmaet lå så tæt på beboelsejendomme. En beboer har fortalt, at det kunne føles som at bo i bjergene at bo på Islands Brygge, for losning af sten og grus lød som lavineskred. I begyndelsen af 1970'erne indgik firmaet en aftale med Københavns Havnevæsen og flyttede fra Bryggen. Beboerne tog i 1980'erne initiativ til den havnepark, der i dag er et søgt rekreativt åndehul. Havnebadet Islands Brygge giver endda mulighed for en dukkert.

Kilde: Københavns Stadsarkiv. Foto: Med tilladelse fra VISDA.dk.

øresundskysten, og borgerne fik nyttehaver og kolonihaver eller tog på Bakken.

Et eksempel på datidens friluftsliv er Charlottenlund Skov ved øresundskysten (se billedet), som allerede fra midten af 1700-tallet blev besøgt af den almindelige befolkning i stort tal i sommertiden og især ved 'kildetiden' i juni-juli omkring sankthansaften, hvor man mente kildevandet havde en særligt helbredende kraft. De besøgende slog sig ned i Charlottenlund Skov med deres medbragte mad, udsigt til Øresund og adgang til forlystelser. Befolkningen havde meget lidt fritid og ingen ferie på den tid, så en dagsudflugt langs Øresund var et af årets højdepunkter.



Kildetid i Charlottenlund Skov med telte. I lysningen skimtes Øresund og et skib. Stålstik 1842.

Kilde: Lille Constantia, "Ejendommens historie".



Lysttur med dampskibet H/S Caledonia på Øresund fra Toldboden til Bellevue ved Dyrehaven var en populær søndagsudflugt blandt velhavende borgere mellem 1819 og 1843. På det bagerste dæk ses solsejlet, som kunne sættes op som værn mod sol og regn. På den forreste mast kunne der sættes sejl.

Denne tegning er gengivet mange steder. Dette eksemplar er fra et udklip af ukendt oprindelse.



Tegningen af "Bellevue" med Caledonia på Øresund er fra *Sjællands yndigste Egne* af H.G.F. Holm.

Udgivet af Steens Forlag i 1838.

Med industrialiseringen i løbet af 1800-tallet bredte bosætningen sig, og mange af landområderne langs Øresund blev bebygget med helårsboliger. De fleste lystejendomme og traktørsteder m.m. blev nedlagt og omdannet omkring starten af det 20. århundrede, da de store parker og grunde var af større værdi end de oprindelige bygninger. Tilsvarende udvikling ses i blandt andet Falsterbo, der i 1800-tallet havde udviklet sig som sommerresidens for især Malmøborgerne, men omkring 1900 blev omdannet til et eksklusivt villaområde, da der kom jernbaneforbindelse til Malmø.

Lystsejladser på Øresund fik fremgang, da Danmarks første dampskib, H/S Caledonia, kom til landet i 1819 og udbød søndagsture på Øresund. Allerede et par dage efter sin ankomst gjorde skibet en lysttur til Helsingør med 106 passagerer, og fire uger efter begyndte "Lyst-Tourene til Dyrehaugen", med afgang fra Toldboden og med ankomst ved "Bellevue". Dampskibet var et af verdens første og vakte stor opmærksomhed, men billetten kostede, hvad der svarede til fire dages løn for en almindelig arbejder, så kun de velhavende havde råd til at opleve Øresund på disse ture. Blandt andet var H.C. Andersen den 27. juli 1826 på en "Lysttour" på Øresund med Caledonia.

I 1930'erne blev arbejdsvilkårene forbedret, og den almindelige befolkning fik ret til ferie. Forskellige feriefaciliteter bredte sig langs Øresund, eksempelvis etab-

lerede Dansk Folkeferie hyttebyer i Helsingør og Gilleleje. Bedre transportmuligheder kombineret med mere ferie og fritid øgede de rekreative aktiviteter langs Øresund. Stigende velstand medførte, at flere sommerhuse begyndte at brede sig på nordkysten af Sjælland og uden for Malmø. I dag er der knap 20.000 sommerhuse i de 18 danske øresundskommuner, hvoraf størstedelen (76 %) ligger i Gribskov Kommune, og yderligere 12 % i Helsingør Kommune og 7 % i Stevns Kommune. De andre kommuner har mest helårsboliger og ganske få sommerhuse.

Udviklingen i vandkvaliteten og friluftsfaciliteter

Både København, Malmø, Helsingborg og Helsingør har været skibsværfts- og industrihavne gennem mange år, og i området ved Helsingborg var der en del kemisk industri. Spildevandsrensning i blandt andet København var ret begrænset indtil slut-1980'erne, så vandkvaliteten i havnene og resten af Øresund var ringe i mange år. Den stigende forurening var en stor belastning for Øresunds marine liv og tilgene for friluftslivet. Lundåkrabukten i Skåne blev eksempelvis i 1971 udpeget som Sveriges mest beskidte strand. På den svenske side var der store protestmarcher for at redde Øresund.

En stor del af forureningen af strandene stammer fra havet, her strandopskyl ved Gl. Skagen i 2015. Foto: Ritzau Scanpix.



En væsentlig kilde til forureningen var spildevandsudledninger til Øresund, men i 1989 kom den første vandmiljøplan for Københavns Kommune (Spildevandsplan 88), og der blev etableret renseanlæg på Lynetten og ved Damhusåen for at forbedre vandkvaliteten i Øresund, samt i søer og åer. Rensningsanlæg spredte sig til resten af landet, og siden er kravene gradvist blevet skærpet. Industrierne er efterhånden forsvundet fra havnene, så vandkvaliteten er gradvist forbedret og er nu blevet så god, at der i 2002 åbnede et havnebad på Islands Brygge og siden flere andre rundt i havnen. Tilsvarende udvikling er foregået i blandt andet Malmø. København har nu tre havnebade, fire badezoner og to strande.

Mange tidligere havneområder på begge sider af Sundet er i de senere år omdannet til nye funktioner som boliger, kulturinstitutioner og rekreative områder og skaber dermed et nyt og levende byliv langs vandet. Forskellige friluftsfaciliteter som havnebade, bådudlejning, kajakhoteller m.m. giver friluftslivet gode udfoldelsesmuligheder helt ind i centrum af byerne, og flere er på vej i takt med byomdannelserne. Havnebadene i København, Scaniabadet og Västra hamnen i Malmø samt Amager Strandpark er eksempler på forbedrede havfriluftslivsmuligheder i Øresundsområdet. Byerne vender sig i stigende grad mod vandet og Øresund som attraktive kvaliteter i byen. Der foregår ligeledes en udbygning af nye bydele i København på opfyldte havnearealer som eksempelvis Nordhavn, og en ny plan for etablering af en hel ny bydel – Lynetteholmen – er lanceret i 2018. Den skal blandt andet bidrage til stormflodssikring af København.



3

Lovgivning og borgerinddragelse

Retten til de marine ressourcer og pligterne til at beskytte havets miljø og natur er fastlagt i en lang række internationale- og nationale love og konventioner. Det overordnede ansvar for fiskeripolitikken ligger hos EU-Kommissionen. Borgerinddragelse, medindflydelse og ejerskab er vigtige elementer, når havets arealer skal fordeles blandt de mange brugere af de nuværende arealer. Den danske lov om fysisk planlægning på havet åbner for inddragelse af borgerne i planlægningen.

Fotos: Colourbox.



INDHOLDSFORTEGNELSE

Dette materiale er ophavsretsligt beskyttet og må ikke videregives.

REGISTER

Der eksisterer et utal af internationale konventioner og nationale love om havet, havets forurening, fiskeri, råstofindvinding, offshore-aktiviteter, udledning af olie og andre skadelige stoffer, beskyttelse af havets miljø samt fastlæggelse af territorialgrænser og udnyttelse af havets ressourcer. I det følgende nævnes eksempler på vigtige love og konventioner.

Den vigtigste internationale regulering er FN's Havretskonvention, som man ofte betegner som havets grundlov (UNCLOS 1982). Konventionen fastlægger regler for staternes søterritorium, som både omfatter eksklusive økonomiske zoner og deres benyttelse, herunder retten til at udnytte ressourcerne og pligten til at beskytte, bevare og fremme havets miljø og naturkapital. Havretten er senere suppleret med en række fiskeri- og miljøtraktater, herunder biodiversitetskonventionen og Ramsar-, Bonn- og Washington-konventionerne, som blandt andet omfatter lavvandede havområders arter og levesteder samt truede dyr og planter. Konventionerne er kun i begrænset omfang juridisk bindende for nationalstaterne.

De danske havområder er også omfattet af Oslo-Paris Konventionen (OSPAR 1978), som dækker Nordsøen og Kattegat, Nordøstatlanten og dele af det arktiske hav, og Helsingforskonventionen (HELCOM 1992), som geografisk dækker Østersøen og Kattegat. Desuden er de danske havområder omfattet af OPCR-konventionen, ratificeret i 1996, som omfatter beredskab, bekæmpelse og samarbejde vedrørende olieforurening, MARPOL-konventionen fra 1973, som har til formål at forebygge forurening af de globale havområder, herunder at eliminere udtømmning eller dumpning af skadelige stoffer fra skibe og boreplatforme, og senest Ballastvandkonventionen fra 2017, som skal forhindre spredning af ikke-hjemmehørende arter.

Forvaltningen af havmiljøet i Danmark og de øvrige europæiske lande er i dag lovmæssigt forankret i en række EU-direktiver, som fastlægger brugen af havet og beskytter det mod forurening og overudnyttelse af ressourcerne. Centrale direktiver er:

- Habitatdirektivet (arter, populationer og habitater)
- Vandrammedirektivet (kystzonen)
- Nitratdirektivet (grundvand og overfladevand)
- Byspildevandsdirektivet
- Fuglebeskyttelsesdirektivet (beskytte og forbedre vilkårene for vilde fugle)
- Havstrategidirektivet (alle havområder)
- Direktivet om maritim fysisk planlægning (arealanvendelse på havet), som integrerer erhvervs- og samfundsaktiviteter og miljøforhold.